



INSTITUT
RAMON BERENGUER IV
AMPOSTA

PROJECTE EDUCATIU DE CENTRE

ÍNDEX

1. Marc normatiu. Marc legal.
2. Definició institucional.
 - 2.1. Trets d'identitat del centre.
 - 2.2. Plantejaments educatius.
 - 2.3. Objectius.
 - 2.3.1. Àmbit pedagògic.
 - 2.3.2. Àmbit de govern institucional.
 - 2.3.3. Àmbit administratiu.
 - 2.3.4. Àmbit humà i de serveis.
 - 2.4. Comunitat educativa i relació amb l'entorn
3. Principis en relació a l'estructura i a l'organització.
 - 3.1. Organització pedagògica.
 - 3.1.1. Atenció a la diversitat.
 - 3.1.2. Criteris per a l'agrupament de l'alumnat.
 - 3.2. Estructura organitzativa
 - 3.3. Activitats complementàries i extraescolars
4. Disseny del currículum
 - 4.1. Concreció i desenvolupament del currículum d'ESO
 - 4.1.1. Desenvolupament, concreció i aplicació del currículum a ESO.

4.1.2. Mesures d'atenció a la diversitat

4.1.3. Coordinació entre primària i secundària

4.1.4. Orientació i acció tutorial a l'ESO

4.2. Concreció i desenvolupament del currículum de Batxillerat

4.2.1. Desenvolupament, concreció i aplicació del
currículum a Batxillerat.

4.3. Cicles de Formació Professional

5. Indicadors de centre

6. Projecte lingüístic de centre

1. MARC NORMATIU.

El Projecte Educatiu, que és la màxima expressió de l'autonomia dels centres, recull la identitat del centre, n'explicita els objectius, n'orienta l'activitat i n'hi dona sentit amb la finalitat que els alumnes assolixin les competències bàsiques i el màxim aprofitament educatiu, d'acord amb el marc proporcionat pel Decret 102/2010, de 3 d'agost, d'autonomia dels centres educatius, que situa la presa de decisions en l'àmbit del centre per enfortir la institució escolar i el lideratge educatiu.

En aquest sentit, el Projecte Educatiu de Centre és el document estratègic marc de la institució escolar que concreta, interpreta i aplica les previsions de la normativa vigent als trets característics del centre, d'acord amb les necessitats educatives dels alumnes i els objectius del centre. L'organització i gestió dels centres han d'orientar-se a l'assoliment d'aquests objectius.

La normativa que regula el contingut, l'elaboració, la difusió i la implicació dels diferents agents de la comunitat educativa en el PEC és:

- [Llei orgànica 2/2006](#), de 3 de maig, d'educació: articles 1, 2, 6 bis, 22, 40, 58, 118, 120, 122 bis, 123, DA 4a, DF 1a i DF 4a (autonomia); 15, 84, 120, 121, 122 bis, 132 i DF 1a (projecte educatiu); 116, 119, 126, 127, 129, 131, 132, 138, 147, DA 27a, DT 6a i DF 1a (consell escolar); 119, 121, 126, 127, 128, 129, 131, 132, 135 i DA 17a (claustre de professors), i 104, 116, 122, 122 bis, 123, 126, 127, 128, 129, 131, 132,

- 133, 134, 135, 136, 137, 138, 139, DA 12a, DT 2a, DT 6a i DF 1a (directors).
- [Llei 12/2009](#), del 10 de juliol, d'educació (DOGC núm. 5422, de 16.7.2009): articles del 91 al 95 (projecte educatiu); 14.1 (projecte lingüístic); 22.2.d (alumnes); 25.1 i 25.3 (famílies); 28.3, 29.1.a i 29.2.a (exercici de la funció docent); 30.1 (convivència); 53.2 (currículum); 57.4 (llengües); 76.1 (adscripció de centres); 77.2 (criteris pedagògics); 78.2, 79.2, 79.3, 81.2, 82.1 i 83.1 (criteris d'organització pedagògica); 84.1 (innovació pedagògica); 86.3.h (serveis educatius); 88.2 (biblioteca escolar); 90.2 (finalitat d'autonomia); 97.4 (autonomia pedagògica); 98.2 (autonomia organitzativa); 102.1 i 2 (autonomia gestió personal en centres públics); 104.5 (exercici de la funció docent); 108.1 i 3 (professionals d'atenció educativa i personal d'administració i serveis); 110.1 (formació permanent); 114.2.b, 114.3 i 5 (llocs de treball plantilles), 115.1 i 2 (llocs de treball docent d'especial responsabilitat), 123.6 i 124.2 (provisió llocs de treball docent), 142.3, 142.5.a, b, c, d, f i, 142.7.b (directors de centres públics); 144.1 i 2 (projecte de direcció); 146.2.0 (claustr de professors centres públics); 147.7 (equip directiu centres públics); 148.3.a (consell escolar centres públics); i DA 11a.1.a i 2.a (professionals atenció educativa).
 - [Decret 102/2010](#), de 3 d'agost, d'autonomia dels centres educatius (DOGC núm. 5686, de 5.8.2010): articles 2.1 (projecte educatiu); 4 (definició); 5 (contingut); 6 (aprovació i difusió); 7.1 (carta de compromís educatiu); 8 (participació de la comunitat escolar); 9 (activitats

complementàries, extraescolars i serveis escolars); 10.2 (programació general anual); 11 (vinculació amb l'entorn); 12.1 (acords de coresponsabilitat); 13 (serveis educatius); 16.1 (innovació pedagògica i curricular); 17.1 (estratègies didàctiques pròpies); 19.1.a i b (normes d'organització i funcionament); 20.1 (estructura organitzativa dels centres públics); 22.2 (organització pedagògica); 31.2 (projecte de direcció centres públics); 31.3 (directors de centres públics); 40.2 (coordinació docent dels centres públics); 41.1 (òrgans unipersonals de coordinació de centres públics); 46.1 (consell escolar de centres públics); 48.2 (claustrat de professors de centres públics); 49.3 (definició de plantilles centres públics); 50.2 (gestió personal centres públics); 55.1, 57, 58.1, 59.1 i 59.2 (avaluació del centre); i DT 2a.1 (adaptació estructura organitzativa centres públics) l'article 45.2 sobre el secretari del consell escolar de centre ha estat anul·lat per una sentència del TSJC (DOGC 6856 de 22.4.2015).

- [Decret 155/2010](#), de 2 de novembre, de la direcció dels centres educatius públics i del personal directiu professional docent (DOGC núm. 5753, de 11.11.2010): article 2 (grau d'assoliment dels objectius del projecte educatiu); 6 (proposta de PEC i de modificació); 8 (adequació de les NOFC al PEC), i 23, 24 i 25 (el projecte de direcció i el projecte educatiu de centre).
- [Decret 29/2015](#), de 3 de març, de modificació del Decret 155/2010, de 2 de novembre, de la direcció dels centres educatius públics i del personal

directiu professional docent: articles 1 (procés de selecció de directors),
2 (habilitacions i acreditacions directors) i 3 (procés selecció 2019).

Decrets reguladors de l'ordenació curricular i les ordres d'avaluació
consegüents:

- [Decret 142/2008](#), de 15 de juliol, pel qual s'estableix l'ordenació dels ensenyaments del batxillerat (DOGC núm. 5183, de 29.7.2008): articles 6.2 (concreció curricular), 10.5 (límits elecció matèries) i 17 (atenció diversitat).
- [Decret 284/2011](#), d'1 de març, d'ordenació general de la formació professional inicial (DOGC núm. 5830, de 3.3.2011): article 13 (desplegament curricular).
- [Decret 39/2014](#), de 25 de març, pel qual es regulen els procediments per definir el perfil i la provisió dels llocs de treball docents (DOGC núm.6591, de 27.3.2014): articles 2 (competència dels directors dels centres educatius), 3 (classificació i àmbit territorial dels llocs de treball docents), 4 (condicions de flexibilitat dels llocs de treball docents), 5 (contingut funcional dels llocs de treball docents), 7 (contingut mínim de les plantilles de professors), 9 (criteris per definir les plantilles i els llocs de treball), 15 (concurs específic), 17 (convocatòria pública de provisió especial de llocs docents), 18 (requisits i sol·licituds), 26 (proposta de destinació provisional dels funcionaris de carrera i funcionaris en pràctiques), 27 (proposta de nomenaments d'interins en vacant de plantilla) i 28 (nomenaments de substituïts docents).

- [Decret 187/2015](#), de 25 d'agost, d'ordenació dels ensenyaments de l'educació secundària obligatòria (DOGC 6945 de 28.8.2015): article 5 (projecte educatiu plurilingüe), 7 (estructura del currículum), 16 (servei comunitari), 18 i 22.1 (atenció a la diversitat dels alumnes), 23 (equips docents), disposició addicional 4a (ensenyament de la religió).
- Decret 150/2017, de 17 d'octubre, de l'atenció educativa a l'alumnat en el marc d'un sistema educatiu inclusiu.
- [Ordre EDU/554/2008](#), de 19 de desembre, per la qual es determinen el procediment i els documents i requisits formals del procés d'avaluació i diversos aspectes organitzatius del batxillerat i la seva adaptació a les particularitats del batxillerat a distància i del batxillerat nocturn (DOGC núm. 5287, de 30.12.2008): articles 2.7, 2.10 i 6.3. Aquesta Ordre està modificada per l'[Ordre ENS/62/2012](#), de 15 de març, de modificació de l'Ordre EDU/554/2008, de 19 de desembre, per la qual es determinen el procediment i els documents i requisits formals del procés d'avaluació i diversos aspectes organitzatius del batxillerat i la seva adaptació a les particularitats del batxillerat a distància i del batxillerat nocturn (DOGC núm. 6094, de 23.3.2012).
- [Ordre ENS/108/2018](#), de 4 de juliol, per la qual es determinen el procediment, els documents i els requisits formals del procés d'avaluació a l'educació secundària obligatòria (DOGC núm. 7659, de 9.7.2018).

2. DEFINICIÓ INSTITUCIONAL

L'educació és el factor clau per al futur d'una societat. Desenvolupar al màxim el talent, les intel·ligències múltiples de tot l'alumnat, és la condició de possibilitat per a l'exercici de la llibertat individual, en la mesura que les persones treuen partit de les seves capacitats per forjar un projecte de vida singular, i és alhora garantia de progrés d'un país immers en la globalització i en una economia basada en el coneixement. La millora de l'èxit escolar esdevé cabdal: una tasca col·lectiva que ateny tots els agents implicats en l'acte educatiu, principalment l'escola i la família. El Projecte Educatiu de centre permet dirigir de manera coherent el procés d'intervenció educativa en la institució escolar.

2.1. TRETOS D'IDENTITAT DEL CENTRE

En aquest apartat de definició institucional concretem aquells aspectes que fan referència a la identitat del centre, caràcter propi, objectius, plantejaments educatius i d'inclusió, la vinculació amb l'entorn i la participació de la comunitat educativa.

L'Institut Ramon Berenguer IV està ubicat a la ciutat d'Amposta, comarca del Montsià. El terme municipal d'Amposta és el més gran de la comarca i en representa gairebé una cinquena part. La població és d'uns 21.000 habitants. Segons les dades de població ocupada per sectors, a Amposta predomina majoritàriament el sector serveis, seguit per la indústria,

agricultura i construcció. Aquestes dades que ens facilitat l'Idescat són d'avui. En el període en què es fundà l'Institut Ramon Berenguer IV, la població activa dedicada al sector agrari i a la ramaderia era superior al 66%, en canvi la indústria no superava el 10%, els serveis representaven un 19% i la construcció solament un 5%. L'Institut Ramon Berenguer IV va néixer el curs 1954-1955 arran de la necessitat de formar professionals competents en les tècniques i mètodes més moderns que el progrés requeria. En un entorn agrícola i ramader caracteritzat per una incipient indústria i un comerç derivats de l'agricultura, el teixit econòmic i empresarial d'aquell moment exigia personal cada cop més qualificat. Seixanta-tres anys després, l'Institut continua gaudint d'un reconegut prestigi en el seu entorn pels seus resultats acadèmics i les altes expectatives que hi depositen les famílies en la institució.

Amposta disposa de quatre escoles d'infantil i primària; d'un centre concertat que imparteix educació infantil i primària, i educació secundària obligatòria; dos centres públics que imparteixen ESO, Batxillerat i Cicles Formatius (Institut Ramon Berenguer IV i Institut de Tecnificació); i un centre públic que imparteix Cicles Formatius (Institut Montsià). Les quatre escoles de primària estan adscrites als dos instituts. La ciutat té implantats els ensenyament d'idiomes amb l'Escola Oficial d'Idiomes d'Amposta que té la seva seu a l'Institut Ramon Berenguer IV.

L'Institut és centre referent de l'IOC i d'estudis de música, fet que explica els vincles existents amb les escoles de música de la ciutat: La Lira Ampostina, La Unió Filharmònica i l'escola *Hiberus*.

2.2. PLANTEJAMENTS EDUCATIUS

Les nostres prioritats són l'èxit escolar i l'excel·lència educativa, desenvolupant al màxim les capacitats de tots i cadascun dels alumnes com a principi fonamentador de l'equitat i garantia de la cohesió social. Tenint en compte aquests plantejaments passem a concretar les línies d'actuació que guiaran tant l'etapa obligatòria com la postobligatòria:

- El català com a llengua vehicular i d'aprenentatge, tot garantint el ple domini de les llengües oficials catalana i castellana.
- La innovació metodològica i didàctica a les aules per a l'adquisició de les competències bàsiques. Prioritàriament, les comunicatives i lingüístiques, les matemàtiques, científiques i l'autonomia i iniciativa personal.
- Desenvolupament, seguiment i avaluació de la competència digital de l'alumnat com a competència transversal. L'ús de les TAC i dels recursos digitals per afavorir la millora dels processos d'ensenyament i aprenentatge.
- Millora de la competència comunicativa de l'alumnat en llengües estrangeres i extensió de la metodologia AICLE.
- Definició de criteris per analitzar i millorar activitats de lectura i promoure l'ensenyament de les estratègies i habilitats lectores (impuls de la lectura) en entorns analògics i digitals. La biblioteca com un espai de suport al currículum.

- La personalització dels aprenentatges a través de l'atenció individualitzada per donar resposta educativa amb atenció metodològica adequada a les necessitats de tots els alumnes, l'orientació educativa i l'acció tutorial.
- L'emprenedoria per afavorir la creativitat i la innovació.
- El creixement professional a través de la formació contínua orientada a les necessitats educatives dels alumnes, afavorint l'autoformació en centre a partir de la diagnosi de les necessitats del centre per a la seva transferència a l'aula.
- Capacitació i actualització metodològica, científica, tècnica i didàctica.
- La implicació i el compromís de la família en l'escolarització i el seguiment de l'evolució acadèmica i personal de l'alumne, a través de la carta de compromís educatiu i de les estratègies del centre (tutors/es, entrevistes, sms, espai virtual, missatgeria electrònica, pàgina web).
- Enfortiment dels projectes de convivència com a eina de millora del clima escolar i l'èxit educatiu.
- Participació de la comunitat educativa i relacions amb l'entorn. Promoció del treball i l'aprenentatge en xarxa com a eina per elaborar projectes comunitaris i construir una acció contínua i coherent entre els diferents agents educatius d'un territori.
- La prevenció i la reducció de l'absentisme i l'abandó escolar amb estratègies i actuacions educatives i organitzatives que impliquen el centre, les famílies i els serveis socials. Comptem amb el recurs de l'Institut Obert de Catalunya, del qual som centre de suport.

2.3. OBJECTIUS

Les prioritats i els plantejaments educatius que ens proposem com a comunitat educativa es sintetitzen en dos objectius generals, formulats ja en l'Acord de Corresponsabilitat. Objectius que recullen estratègies per dissenyar activitats adreçades a consolidar les competències bàsiques i oferir entorns d'aprenentatge d'excel·lència, potenciant els mecanismes per donar resposta als diferents ritmes d'aprenentatge de l'alumnat (OBJECTIU ESTRATÈGIC NÚM. 1 "Millorar els resultats educatius"); i per fomentar la coeducació, la convivència satisfactòria i la inclusió (OBJECTIU ESTRATÈGIC NÚM. 2 "Millorar la cohesió social"). Com a objectiu propi de centre, comptem amb el treball per "Millorar la imatge de centre" (OBJECTIU ESTRATÈGIC NÚM. 3)

	OBJECTIUS DEL PROJECTE DE DIRECCIÓ	OBJECTIUS DEL SISTEMA I DEL PROJECTE EDUCATIU DE CENTRE
1	MILLORAR EL RENDIMENT ACADÈMIC DE L'ALUMNAT D'ESO	MILLORAR ELS RESULTATS EDUCATIUS
2	MILLORAR EL RENDIMENT ACADÈMIC DE L'ALUMNAT DE BATXILLERAT	
3	MILLORAR LA COMPETÈNCIA COMUNICATIVA DE L'ALUMNAT EN LLENGÜES ESTRANGERES	
4	REDUIR L'ABANDONAMENT DELS ESTUDIS A	MILLORAR LA COHESIÓ

	ESO I A BATXILLERAT	SOCIAL
5	MILLORAR EL CLIMA DE CONVIVÈNCIA DE CENTRE	
6	IMPLICAR LA COMUNITAT EDUCATIVA EN EL PROJECTE EDUCATIU DE CENTRE	
7	PROMOCIONAR ACTIVITATS D'ACTUALITZACIÓ CIENTÍFICA, HUMANÍSTICA I ARTÍSTICA I DE PROMOCIÓ DE L'EXCEL·LÈNCIA	MILLORAR LA IMATGE DEL CENTRE
8	MANTENIR EN BONES CONDICIONS LES INFRAESTRUCTURES, EQUIPAMENTS I RECURSOS DEL CENTRE	

Aquests tres objectius generals es concreten en els següents objectius més específics, classificats per àmbits pedagògic, de govern institucional, administratiu, humà i de serveis:

2.3.1. ÀMBIT PEDAGÒGIC

- Revisió del currículum identificant els aprenentatges clau corresponents a cada nivell i etapa educativa per orientar la tasca dels equips docents i afavorir l'èxit educatiu.
- Desplegar les competències bàsiques i específiques en els currículums de l'educació secundària obligatòria i els ensenyaments postobligatoris, fent èmfasi en les llengües, les matemàtiques, les ciències, les competències transversals i l'avaluació formativa i formadora (competències bàsiques comunicativa, matemàtica, científica, etc.).

- Elaboració i difusió de recursos metodològics per afavorir els aprenentatges funcionals i la millora del treball competencial a l'aula.
- Incorporar la lectura a totes les àrees i matèries curriculars com a eina d'aprenentatge i com a estratègia transversal i sistemàtica per a la millora del rendiment escolar. Foment de l'hàbit lector.
- Afavorir la formació permanent del professorat. Dinamització i suport als docents pel que fa a la innovació metodològica en diferents àmbits: projectes d'innovació en ciències i tecnologia, la pràctica reflexiva i la transferència metodològica, els recursos per a la innovació i la recerca de cada àrea del coneixement (col·laboració amb les universitats, grups de treball, xarxa Cb, Model Competencial Orientador SCAP).
- Autoformació en el centre a partir de la diagnosi de les necessitats del centre amb l'acompanyament dels centres de recursos pedagògics i amb indicadors per avaluar la seva transferència a l'aula.
- Organització de jornades d'innovació per al professorat, alumnat, famílies i institucions de l'entorn.
- Donar suport i difondre les iniciatives del professorat que potenciïn l'excel·lència i talent dels alumnes.
- Impulsar l'aprenentatge de les llengües estrangeres vers el plurilingüisme a través del treball col·laboratiu en el centre i afavorint l'intercanvi d'experiències, d'alumnes i de professors.
- Promoció de l'emprenedoria en totes les etapes educatives com a eina per a l'autoconeixement de l'alumne, afavorir la creativitat i la innovació.

- Promoció de l'Aprenentatge i Servei com a metodologia que combina processos d'aprenentatge i servei amb la comunitat en un únic projecte on l'alumne treballa sobre necessitats reals de l'entorn amb l'objectiu de millorar-lo.

2.3.2. ÀMBIT DE GOVERN INSTITUCIONAL

- Coordinar actuacions organitzatives per facilitar l'acompliment dels objectius pedagògics descrits a l'anterior apartat.
- Potenciar i perfeccionar els procediments que han de permetre millorar el treball en equip de professorat mitjançant una estructura organitzativa clara i un protocol d'informació i participació en el control i gestió del centre.
- Desplegar protocols de prevenció i intervenció amb l'objectiu de promoure un bon clima de centre i d'aula.
- Facilitar i promoure la implicació de les famílies en el seguiment de l'evolució acadèmica i personal de l'alumne. Augmentar el seu compromís amb el projecte educatiu de centre.
- Planificar, promoure i fer seguiment d'actuacions per atendre la diversitat.
- Establir i mantenir relacions sistemàtiques de la nostra comunitat amb el seu entorn.
- Participar en activitats culturals i educatives proposades per institucions (entitats, Serveis Educatius, Universitats ...).
- Optimar les vies d'informació sobre l'oferta educativa i activitats del centre.

2.3.3. ÀMBIT ADMINISTRATIU

- Executar una gestió econòmica clara i transparent atorgant a la Comissió Econòmica el paper que li escau.
- Desenvolupar i utilitzar mètodes i instruments per a una bona comunicació interna i externa.
- Donar suport econòmic a projectes i innovacions de l'equip docent que siguin coherents amb la Programació General Anual de centre i tinguin cabuda en el pressupost.
- Mantenir en bones condicions infraestructures, equipaments i recursos del centre.
- Convocar reunions amb delegats i delegades per promoure la participació en el projecte educatiu de centre.

2.3.4. ÀMBIT HUMÀ I DE SERVEIS

- Acomplir la carta de compromís educatiu i les NOFC del centre.
- Aconseguir unes relacions interpersonals satisfactòries entre el professorat que facin possible la satisfacció en el treball i la implicació de tots en el desenvolupament del PEC.
- Col·laborar amb agents socioeducatius de l'entorn.

2.4. COMUNITAT EDUCATIVA I VINCULACIÓ AMB L'ENTORN

La vinculació amb l'entorn afavoreix el treball i l'aprenentatge en xarxa entre els centres educatius, la família i la resta d'agents educatius del territori per aconseguir la continuïtat i la coherència educativa que ens porti a l'èxit educatiu i la cohesió social. Contribuïm a crear un espai comú de convivència mitjançant el diàleg, el respecte, l'educació intercultural, el compromís cívic, la gestió positiva dels conflictes i els valors compartits. L'Institut Ramon Berenguer IV depèn dels Serveis Territorials d'Ensenyament a les Terres de l'Ebre. Manté estrets lligams de connexió amb l'administració local, l'Ajuntament de la ciutat. Les actuacions que portem a terme quant a la comunitat educativa i la vinculació amb l'entorn són les següents:

- Pla Educatiu d'Entorn d'Amposta.
- Impuls del servei comunitari per als alumnes de secundària (línies de col·laboració amb la Fundació Pere Mata Terres de l'Ebre, Creu Roja).
- Participació en projectes educatius territorials, programa “No et facis fora”, “Projecte Rius”, “Parc Natural del Delta”, “Associació Engrescats”, “Lo Pati”.
- Col·laboració amb l'Escola Oficial d'Idiomes d'Amposta
- Implicació de les famílies en el seguiment de l'evolució acadèmica i personal dels seus fills i filles.

- Participació dels pares i mares i de l'AMPA.
- Promoció d'hàbits saludables, seguretat i riscos, habilitats socials i benestar emocional.
- Coordinació amb les escoles de primària.
- Treball en xarxa amb les entitats i organismes institucionals, culturals, acadèmics, administratius, esportius del seu entorn (Museu Terres de l'Ebre, Arxiu Comarcal d'Ampostà, Antena del Coneixement de la URV).
- Participació en projectes del Departament d'Ensenyament (xarxa CB, impuls de la lectura, Biblioteca escolar "puntedu", Escoles Verdes, Convivència i Mediació Escolar, Pla Experimental de Llengües Estrangeres, Generació Plurilingüe GEP, Erasmus +, Projecte d'Autonomia de Centres...) i en les universitats (Universitat de Barcelona, Universitat Autònoma de Barcelona, Universitat Rovira i Virgili, Parc Científic de Barcelona, Universitat Pompeu Fabra, CESIRE). Projecte de Convivència "Stopbullying"

3. PRINCIPIS EN RELACIÓ A L'ESTRUCTURA I A L'ORGANITZACIÓ

La consecució dels objectius institucionals suposa la posada en funcionament dels mitjans que han de possibilitar-los. El PEC com a instrument que sintetitza i comunica una proposta global d'intervenció institucional, ha de donar a conèixer la seva estructura, és a dir, el conjunt d'òrgans de gestió unipersonals i col·legiats, els òrgans auxiliars i consultius, i les relacions que hi ha entre ells.

3.1. ORGANITZACIÓ PEDAGÒGICA

3.1.1. Atenció a la diversitat

3.1.1.1. Comissió d'atenció a la diversitat (CAD)

Constituïda per planificar, promoure i fer el seguiment de les actuacions que es duen a terme per atendre les necessitats educatives dels alumnes, està presidida per la directora i actua com a secretària la coordinadora pedagògica. La resta de membres que en formen part són la coordinadora LIC, el psicopedagog, els coordinadors d'ESO, els caps de departament de Llengua i literatura catalana, castellana i matemàtiques, la professora d'Aula d'Acollida, Aula Oberta i l'EAP.

La comissió d'atenció a la diversitat concreta els criteris i les prioritats per a l'atenció a la diversitat dels alumnes. Organitza, ajusta i fa el seguiment de l'evolució dels alumnes amb necessitats educatives especials i específiques; elabora les propostes dels plans individualitzats. Estableix estratègies

organitzatives i metodològiques per atendre els diferents ritmes d'aprenentatge. Aprova les sol·licituds presentades pels tutors per incorporar alumnat a la Unitat d'Escolarització Compartida, així com a l'Aula Oberta .

3.1.1.2. Estratègies organitzatives per atendre la diversitat

A primer i a 2n d'ESO, les matèries lingüístiques de llengua catalana i castellana, llengua anglesa, ciències i tecnologia desdoblen els grups en dos de les hores impartides. Organitzem grups pocs nombrosos d'Atencions Curriculars per als alumnes amb dificultats d'aprenentatge a 3r d'ESO, treballant durant tot el curs escolar per projectes, informant prèviament a les famílies i signant un conveni de col·laboració amb l'Associació Engrescats de les Terres de l'Ebre. A 4t d'ESO incorporem alumnes a programes de diversificació curricular amb una avaluació prèvia i a proposta de l'equip docent, amb el consentiment de les famílies. Existeix un conveni de col·laboració entre el Departament d'Ensenyament i l'Ajuntament.

L'aula d'acollida és un recurs preferent per a l'acollida d'alumnat nouvingut. El nombre de professors que intervé a l'aula és reduït.

L'alumnat que no segueix el currículum ordinari establert per a un ensenyament disposa d'un pla individualitzat. El pla planifica les mesures, actuacions i suports que donen resposta a les necessitats educatives o situacions singulars dels alumnes. El departament d'orientació i CAD fan el seguiment i les actuacions necessàries en el cas d'alumnes amb Plans

Individualitzats i dificultats d'aprenentatge. L'alumnat amb dificultats d'aprenentatge són atesos en grups reduïts i individualment pel psicopedagog.

3.1.1.3. Criteris d'assignació de professorat al centre per a l'atenció a la diversitat.

D'acord amb els criteris generals per a la confecció de plantilles, el centre té assignat professorat d'atenció a l'aula d'acollida, el professor psicopedagog i professorat de les matèries de Llengua i literatura Catalana, Castellana, Anglesa i Matemàtiques per tal d'implantar mesures de suport a l'atenció directa als alumnes, que permetin millorar els resultats educatius i l'assoliment de les competències bàsiques.

3.1.2. Criteris per a l'agrupament de l'alumnat

3.1.2.1. Agrupament de l'alumnat a ESO

Un centre educatiu inclusiu determina els fonaments psicoeducatius, formatius, ètics, de defensa de l'equitat i de justícia social que han de permetre crear la societat que desitgem, minvant el fracàs i l'exclusió i augmentant la qualitat educativa per a tots els alumnes sense excepcions.

Les mesures per a l'atenció educativa són les accions i actuacions organitzades pels centres destinades a facilitar l'accés a l'aprenentatge i a la participació, a fi de permetre el progrés de tots els alumnes, prevenir les dificultats de l'aprenentatge i assegurar un millor ajustament entre les capacitats dels alumnes i el context educatiu. En aquest sentit, la formació de grups a l'ESO, orientada pels tutors i tutores, segueix els criteris d'efectivitat i

d'equitat amb el protocol de transició d'etapes assegurant els mecanismes de coordinació i traspàs d'informació que facilitin i assegurin la coherència educativa i la continuïtat formativa: en el cas de primer i de segon, els grups estan formats per alumnes amb diferents ritmes d'aprenentatge. Es tracta de grups heterogenis, prioritzant el principi de la inclusió. Per a la composició dels primers seguim la informació que els tutors i tutores de primària ens faciliten durant el traspàs d'informació o coordinació entre primària i secundària. Informació relativa a l'assoliment de les competències bàsiques, factors de caire emocional, social i metodològic.

Un altre criteri és que en cada grup hi hagi alumnat de tots els centres de primària adscrits a l'Institut Ramon Berenguer IV, de manera que no quedi cap alumne sense cap company o companya de 6è.

En la formació dels grups tenim en compte també la presència equilibrada de xiquets i xiquetes.

Distribuïm l'alumnat que no promociona de curs de manera equitativa entre els grups.

En el cas de tercer i de quart, agrupem els alumnes d'acord amb el criteri d'orientació cap als estudis de l'etapa postobligatòria.

3.1.2.2. Agrupament dels alumnes a Batxillerat.

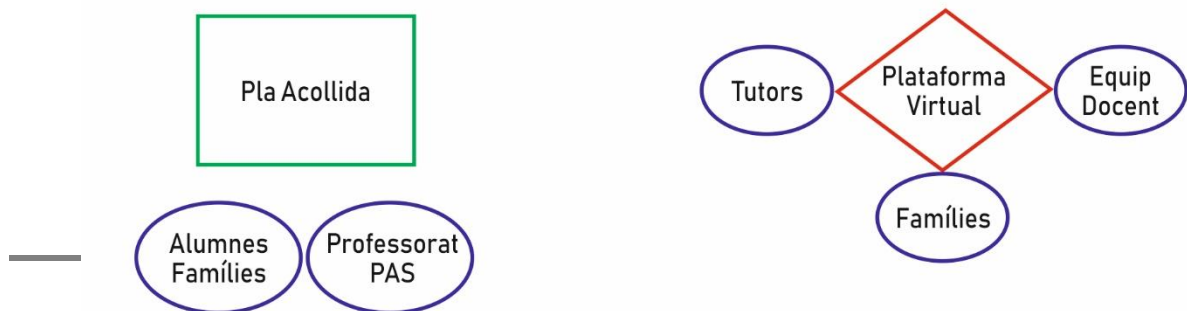
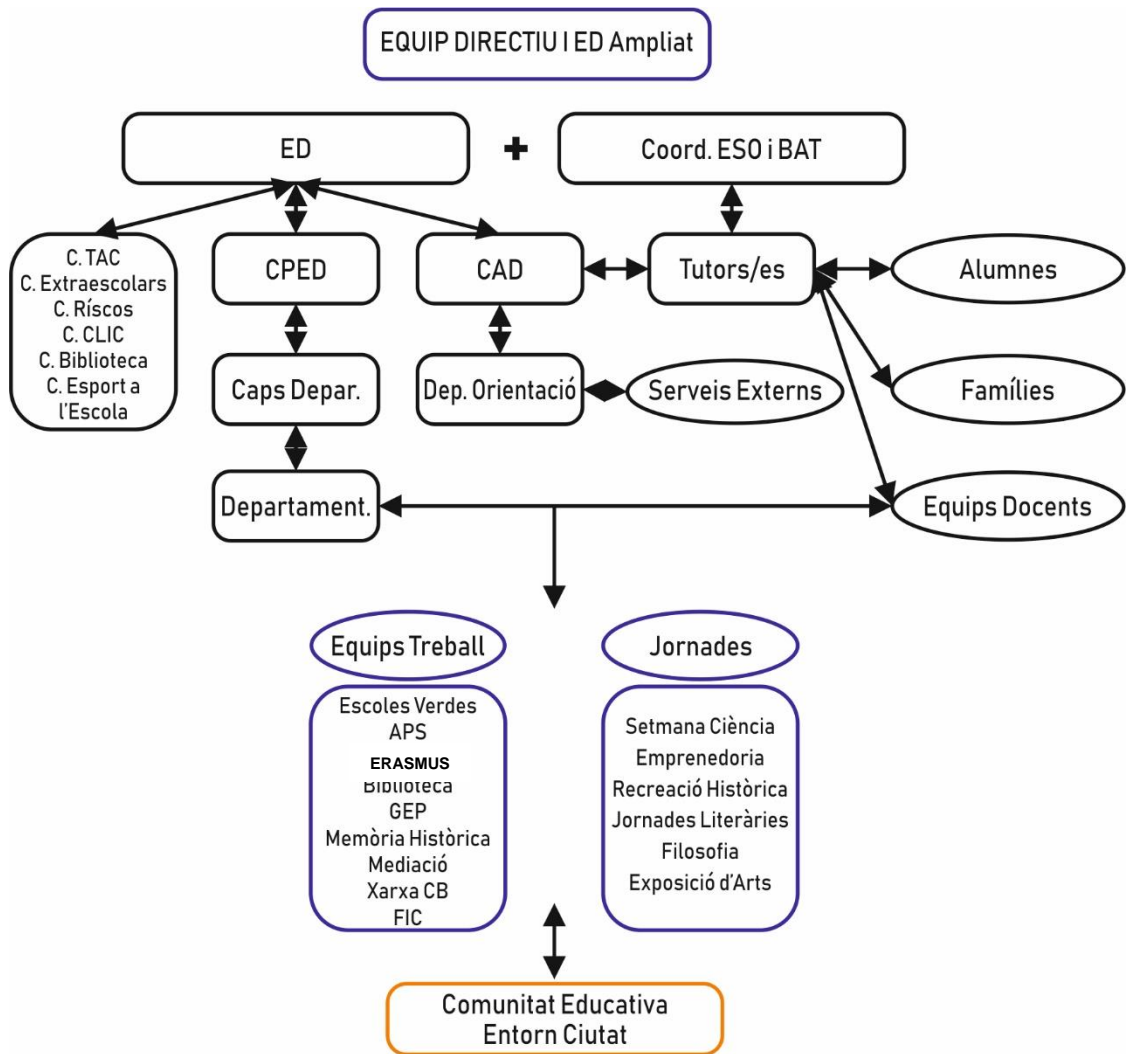
A Batxillerat la composició dels grups es realitza generalment per modalitats: ciències i tecnologia, arts, humanitats i ciències socials.

3.2. ESTRUCTURA ORGANITZATIVA

A les *Normes d'organització i funcionament del centre* està determinada l'estructura organitzativa de govern i de coordinació docent i didàctica, per la qual cosa no la reiterem aquí. Descriuim tanmateix els fluxos d'informació seguits per orientar l'organització pedagògica:

EQUIP DIRECTIU	Autonomia pedagògica, organitzativa i de gestió, Projecte Educatiu, Projecte de Direcció, NOFC, lideratge distribuït, nomenament d'òrgans, atribucions en matèria de personal
EQUIP DIRECTIU I COORDINACIÓ ESO I BAT.	Gestió i coordinació de processos, lideratge pedagògic
EQUIP DIRECTIU I CAPS DE DEPARTAMENT	Lideratge pedagògic, innovació, recerca, coordinació docent i didàctica, programació, avaluació
REUNIONS TUTORS TUTORES	Coordinació didàctica i seguiment individual i col·lectiu dels alumnes, implicació de les famílies, orientació, carta de compromís educatiu, treball en equip
REUNIONS EQUIP	Programar i impartir ensenyaments, avaluar, coordinació

DOCENT	d'activitats escolars, informacions d'interès sobre l'alumnat, consensuar actuacions.
REUNIONS CAD	Organitza, ajusta i fa seguiment de les actuacions per atendre la diversitat, criteris PI, mecanismes per garantir el seguiment dels alumnes amb NEE
EQUIP DIRECTIU I COORDINACIONS	Coordinacions ESO, BAT, TIC, activitats extraescolars, riscos, LIC, Biblioteca



3.3. ACTIVITATS COMPLEMENTÀRIES I EXTRAESCOLARS

Atès que el centre sol·licita impartir les classes d'ESO en la franja horària de 8.30h a 15.00h (distribució horària singular), planifiquem activitats extraescolars a les tardes, planificació que queda reflectida i avaluada a la Memòria Anual. Tres dies a la setmana realitzen classes impartides per professorat del centre de reforç escolar, i una tarda a la setmana un taller de teatre i circ. Aquestes activitats tenen la durarà del curs escolar.

3.4. PROJECTES

PROJECTES VINCULATS AL PROCÉS ENSENYAMENT-APRENENTATGE

Projecte Aula Oberta: adreçat a alumnat amb dificultats generalitzades d'aprenentatge. El seu objectiu és que mitjançant una organització curricular diferent a l'ordinària i una atenció més individualitzada, Aquest alumnat pui concloure amb l'èxit els estudi d'ESO

Programa estudi assistit: reforç adreçat a alumnes de 1r, 2n i 3r ESO que presenta dificultats i problemes en l'aprenentatge derivades de actuacions diverses. L'objectiu general es millorar el rendiment acadèmic i la integració al centre d'aquest alumnes

Pla d'impuls de la lectura a l'ESO: pretén fomentar la lectura com a eina d'aprenentatge i com a mitja de gaudir. Aquest concreta un pla estructurat i sistematitzat per a la lectura en totes les matèries.

Projecte Erasmus Plus: adreçat a alumnes amb interès amb el medi ambient i les llengües estrangeres, per conèixer la cultura i la forma de viure dels països de la Unió Europea.

Intercanvis amb països de parla anglesa, Alemanya i França.

Projecte GEP: Basat en impartir matèries no lingüístiques en llengua anglesa. Aquest projecte es realitza a 1r d'ESO .

Projecte amb el Parc natural del Delta de l'Ebre. Participació d'alumnat amb adaptacions curriculars en tasques del parc natural.

PROJECTES VINCULATS A L'EDUCACIÓ EN VALORS

Pla de convivència:

Defineix els criteris d'organització i les actuacions que han de garantir l'aprenentatge i la millora qualitativa de la convivència en el centres educatius. (EN ELABORACIÓ)

Programa salut i escola

El programa consisteix en la realització de conferències i taules rodones, en hores de tutoria, dirigides als alumnes sobre temàtiques vinculades a la salut, la sexualitat, les drogues, i altres temes d'interès dels joves adolescents. Aquest programa està realitzat i lligat estretament a l'Ajuntament de Cambrils.

Aquíproubullying

Programa de prevenció d'assetjament i ciberassetjament

Portes de la Memòria

El projecte que hem endegat aquest curs al nostre institut pretén introduir en la recerca l'alumnat de 1r de batxillerat que cursa les matèries de sociologia, història del món, francès, literatura universal i alemany, amb la implicació, també, de l'alumnat de cultura audiovisual i disseny, de 1r i de 2n de batxillerat respectivament. El projecte, que té una durada de dos cursos, es basarà en la investigació de deu deportats ampostins als camps nazis i de dos exiliades actuals que viuen a Amposta; i culminarà amb la col·locació de les *Stolpersteine*, llambordes dissenyades per l'artista berlinès Gunter Demnig, davant de l'últim domicili on va viure cadascun dels deportats.

Pla d'acció tutorial:

El PAT és el marc on s'especifiquen els objectius i procedimentals per a l'organització de les tutories. Es també on es temporitzen els continguts vinculats a l'educació en valors. (EN REVISIÓ)

Escoles verdes

Programa que té com objectiu principal fomentar l'educació ambiental a través de activitats al centre i altres accions de caràcter organitzatiu.

APS:

Es fa acompanyament als usuaris de la Fundació Pere Mata, es col·labora en tasques de centre, campanyes solidàries, creu roja,...

4. DISSENY DEL CURRÍCULUM

El desenvolupament del currículum a cada centre i a cada aula implica disposar d'autonomia curricular, és a dir, que l'equip docent responsable de la seva aplicació pugui adaptar el currículum a les característiques del grup i a la situació socioeconòmica i lingüística del centre i del seu entorn social.

4.1. CONCRECIÓ I DESENVOLUPAMENT DEL CURRÍCULUM DE L'ESO

4.1.1. Desenvolupament, concreció i aplicació del currículum a l'ESO

4.1.1.1. Assignació horària de les matèries.

L'assignació horària mitjana setmanal de les matèries a l'ESO és la que regula l'annex 4 del Decret 187/2015, de 25 d'agost, pel qual s'estableix l'ordenació dels ensenyaments de l'educació secundària obligatòria.

D'acord amb l'article 17 del Decret 102/2010, de 3 d'agost, d'autonomia dels centres educatius, l'annex 5 del Decret 143/2007, de 26 de juny, pel qual s'estableix l'ordenació dels ensenyaments de l'educació secundària obligatòria, els centres poden establir projectes interdisciplinaris o globalitzats que

requereixen una organització horària diferent de la que s'estableix amb caràcter general. Així, el centre imparteix:

- A 1er d'ESO, una hora més de matemàtiques i una hora més de llengua estrangera. No hi ha hores de música i hi ha tres hores d'Educació Visual i Plàstica.
- A 2on d'ESO, fan tres hores de llengües catalana, castellana i anglesa aquells alumnes que cursen tres hores de segona llengua estrangera (francès); i quatre hores de llengua catalana, castellana i anglesa tots els qui no cursen aquesta segona llengua estrangera. Fan dos hores de música els alumnes que cursen religió o Alternativa a la Religió i tres els que no.
- A 3r d'ESO, hi ha música i Educació Visual i Plàstica (35h cadascuna de les matèries impartides quadrimestralment).

4.1.1.2. Competències bàsiques.

En l'educació secundària obligatòria cal prioritzar l'assoliment per part de l'alumne dels coneixements i les competències bàsiques que afavoreixen l'autonomia necessària per a l'aprenentatge i per al desenvolupament personal i social.

Des de cadascuna de les matèries es contribueix al desenvolupament de les competències bàsiques i, al mateix temps, cadascuna d'aquestes competències s'assoleix com a conseqüència del treball en les diferents matèries.

L'equip docent incorpora progressivament en la formulació dels objectius i criteris d'avaluació, en la selecció dels continguts, en les metodologies i en el disseny de les activitats d'avaluació, els documents "Identificació i desplegament de les competències bàsiques de l'àmbit lingüístic i matemàtic, de l'àmbit digital i de l'àmbit científicotecnològic".

4.1.1.3. Estratègies i metodologia

En l'aplicació dels currículums cal seleccionar les estratègies perquè l'alumnat aprengui a utilitzar els recursos necessaris, els coneixements, les habilitats i les actituds en contextos i situacions canviants i diverses. És necessària la coordinació perquè el professorat ens posem d'acord en la metodologia que entre tots s'ha d'aplicar.

A 1r i 2n de l'Educació Secundària Obligatoria utilitzem els llibres de text en paper i el programa eduCAT 2.0; a 3r i a 4t fem exclusivament el programa eduCAT 2.0. (*Document "Instruccions d'ús dels portàtils*). Per treballar la competència digital, l'equip docent utilitza els *recursos* dels llibres digitals, llibre de text, recursos propis del professorat, la participació en fòrums, portfolis, pissarra digital, blocs, correu electrònic, powerpoints, moddle.

Quant a les metodologies, els models reproduïts són la instrucció directa, el treball individual, per parelles i en grup cooperatiu i el suport a la diversitat.

4.1.1.4. Llengües estrangeres a l'ESO

En un món cada vegada més complex en el qual s'evidencia una forta transformació de la societat, el domini de diverses llengües i el seu ús comunicatiu, acadèmic i professional és imprescindible. El sistema educatiu ha de poder formar parlants plurilingües, amb diferents graus de domini de les llengües que coneixen, capaços d'interactuar en un context lingüístic i cultural complex, oberts al món i capacitats per accedir al mercat laboral amb garanties d'èxit.

El centre participa en els següents Programes Europeus.

1. Programa Experimental de Suport a la Certificació cooperant amb l'Escola Oficial d'Amposta.
2. Implementa el Programa Experimental de Llengües Estrangeres, la generació plurilingüe GEP. Utilitza la metodologia AICLE, és a dir, en matèries no lingüístiques, imparteix alguns continguts curriculars (Matemàtiques, Ciències de la Naturalesa, Visual i Plàstica, Educació Física i Tecnologia) en llengua estrangera.
3. Participa en la convocatòria d'Auxiliars de Conversa.
4. Dins de la línia de treball de la millora de les competències lingüístiques en llengües estrangeres, el centre participa en la convocatòria d'acreditació d'Erasmus. Els criteris de selecció per a la participació en les mobilitats seguiran aquests principis:
 - 4.1. Inclusió: s'oferirà a tot l'alumnat les mateixes oportunitats, en un marc d'equitat i inclusió respectant la diversitat a nivell social, econòmic, cultural,...

4.2.Rendiment acadèmic de l'alumnat a partir de les proves internes.

4.3.Motivació de l'alumnat en l'aprenentatge de llengües estrangeres i en la participació dels Programes Europeus.

4.4.Educació intercultural basada en la igualtat, la solidaritat i el respecte a la diversitat de cultures.

1. Promoció dels valors de la tolerància, acollida, convivència,...

4.1.1.5. Currículum optatiu

Cada centre pot proposar matèries optatives en els cursos de primer a tercer d'ESO per tal de reforçar o ampliar les matèries del currículum, i amb la finalitat de millorar l'assoliment de les competències bàsiques i promoure l'èxit escolar dels alumnes. Ofertem les següents matèries a 3r d'ESO:

3r ESO
Revista
Narrar i descriure (Llengua Catalana)
Francès
Cultura Clàssica
Emprenedoria
Tecnologia
Religió

4.1.1.6. Acció experimental d'impuls del Servei Comunitari per als alumnes de secundària

A la matèria d'Educació per a la ciutadania de 3r d'ESO, l'alumnat realitza servei comunitari mitjançant la metodologia d'aprenentatge servei. Les comissions d'APS creades són: acompanyament a l'escolarització o ajuda a l'alumnat de 1r d'ESO amb dificultats d'aprenentatge; escoles verdes o treball de la competència científica; solidari, que es responsabilitza de les diferents campanyes de Sant Jordi, Nadal...; informatiu i d'agenda cultural i la comissió Fundació Pere Mata. En la Fundació Pere Mata tenim formalitzat un conveni i amb la Creu Roja.

4.1.1.7. Treballs de síntesi (1r, 2n i 3r d'ESO)

El treball de síntesi és format per un conjunt d'activitats d'ensenyament i aprenentatge que impliquen un treball interdisciplinari que afavoreix la integració dels coneixements i del treball en equip, així com el coneixement de l'entorn proper de l'alumnat. Aquestes activitats estan concebudes per avaluar si s'han assolit, i fins a quin punt, els objectius de les diverses matèries del currículum i les competències bàsiques.

A 1r d'ESO s'elabora un diari de camp i el tríptic turístic informatiu de la ciutat d'Amposta; a 2n, es realitza una programació d'un dia de festes d'Amposta i a 3r d'ESO s'elabora una revista on es ressalta el paper del sector agrícola, principalment de l'arròs.

4.1.1.8. Projecte de recerca (4t d'ESO)

El projecte té una temporització d'una hora setmanal. En el transcurs del primer trimestre es treballaran els aspectes formals d'un projecte de recerca. Es formaran grups per afinitats temàtiques. S'iniciarà el projecte al segon trimestre i s'elaborarà el tercer. Quant a l'avaluació, el seguiment del tutor es valorarà en un 50%, el contingut en un 30% i l'exposició oral en un 20%. Existeix una graella on es recullen els indicadors d'avaluació,

4.1.2. Mesures d'atenció a la diversitat

En aquest apartat descrivim una sèrie de mesures específiques d'atenció a la diversitat i diversificació curricular que també queden recollides en l'apartat de criteris organitzatius propis.

ATENCIÓ A LA DIVERSITAT A ESO		
Mesures generals	Mesures específiques	Mesures extraordinàries
<p>Programacions d'aula atentes a la composició diversa de l'alumnat.</p> <p>Propostes i activitats variades que permeten a l'alumnat expressar-se i desenvolupar-se en funció de les seves habilitats.</p> <p>Aprenentatge a partir del treball en situacions reals</p> <p>Treball en equip / treball cooperatiu</p> <p>Establiment d'hàbits de treball i rutines</p> <p>Disseny i ús de materials didàctics diversos</p>	<p>Treball de les competències lingüística i matemàtica.</p> <p>Programes de diversificació curricular</p> <p>Acollida i integració de l'alumnat nouvingut (aula d'acollida)</p> <p>Elaboració de plans individualitzats*, on planifiquem continguts, competències, criteris d'avaluació i seguiment de l'alumnat i metodologies.</p>	<p>Programa de diversificació curricular per a alumnes amb inadaptació al medi escolar i risc d'exclusió social (UEC)</p>

Clima de treball a l'aula

Metodologies de Treball per projectes o metodologies amb enfocaments globalitzats.

*Plans individualitzats d'atenció a les necessitats educatives dels alumnes.

Plans individualitzats per a alumnes que simultaniegen l'ESO amb estudis de música o de dansa.

Plans individualitzats per a alumnes d'ESO amb dedicació significativa a la pràctica de l'esport.

4.1.3. Coordinació entre primària i secundària

S'avaluen en les activitats de reforç d'estiu la comprensió lectora i expressió escrita a llengua catalana i castellana; la comprensió oral i lectora a la llengua estrangera; numeració i càlcul, espai, forma i mesura, i relacions i canvi a la competència matemàtica (*Document "Nivells assolits a cadascuna de les habilitats. Activitats reforç d'estiu"*). Es comunica a les famílies l'avaluació d'aquestes tasques.

El traspàs de la informació i seguiment de l'alumnat de primer d'ESO el coordinem amb les escoles de primària adscrites al centre, a través de les tutories i coordinació pedagògica (juny i desembre). Avaluem indicadors de convivència i les competències lingüístiques de llengua catalana, castellana i anglesa, i la matemàtica (*Document "Traspàs d'informació alumnat de 1r ESO amb escoles de primària"*).

4.1.4. Orientació i acció tutorial a l'ESO

Existència dels documents de Pla d'Acció Tutorial a l'ESO i al Batxillerat (PAT) implementats a les tutories, tasca de la coordinació pedagògica.

Com a tret específic, en el Pla d'Acció Tutorial impulsem la lectura com a eix vertebrador dels aprenentatges en totes les àrees i matèries curriculars i foment de l'hàbit lector, amb *Pla Lector de Centre* que coordina i dinamitza les activitats d'aprendre a llegir, llegir per aprendre i gust per la lectura en les diferents matèries al llarg de tota l'ESO. Formem usuaris de la biblioteca i treball de la competència digital a 1r d'ESO. La biblioteca es coordina amb el Departament de Llengua i Literatura Catalanes per preparar jornades d'autors a les aules; amb el de Visual i Plàstica per il·lustrar textos literaris; amb l'equip docent de la matèria Alternativa a la religió, dinamitza els textos literaris de l'agenda escolar, el treball amb textos periodístics, la lectura de textos literaris clàssics, la cerca i el tractament de la informació i activitats de comprensió lectora. Coordina i dinamitza el "Club de lectura juvenil" de la Ciutat d'Amposta, a la Biblioteca Sebastià Joan Arbó, amb la participació de les escoles de la ciutat. (*Documents "Pla Lector de Centre" "Pla d'Acció Tutorial"*). Des del Departament d'Orientació, a 3r d'ESO es treballen dinàmiques d'orientació i de prevenció de conflictes.

4.2. CONCRECIÓ I DESENVOLUPAMENT DEL CURRÍCULUM DEL BATXILLERAT

4.2.1. Desenvolupament, concreció i aplicació del currículum a Batxillerat

4.2.1.1. Estructura horària

	1r	2n
Llengua catalana i literatura	2	2
Llengua castellana i literatura	2	2
Llengua estrangera	3	3
Educació física	2	-
Filosofia i ciutadania	2	-
Ciències del món contemporani	2	-
Història de la filosofia	-	3
Història	-	3
Tutoria	1	1
Religió	-/2	-
Treball de recerca		
Matèria de modalitat 1	4	4
Matèria de modalitat 2	4	4
Matèria de modalitat 3	4	4
Matèria de modalitat 4	4	4

TOTAL	30	30
--------------	-----------	-----------

4.2.1.2. Matèries que es poden cursar a l'IOC

D'acord amb les Resolució ENS/1432/2013, de 27 de juny, i Resolució ENS/1252/2014, de 30 de maig, relativa a les matèries d'educació secundària obligatòria i batxillerat dels centres educatius que es poden cursar en la modalitat d'educació no presencial, quan per raons organitzatives no es puguin oferir determinades matèries optatives o de modalitat, o bé l'alumne no les pugui cursar, de manera presencial, els centres educatius poden fer oferta d'aquestes matèries en la modalitat d'educació a distància, a través de l'Institut Obert de Catalunya.

L'institut Ramon Berenguer IV és centre de suport o centre col·laborador del territori en els estudis de Batxillerat i PACFGS. El centre, a través de la persona coordinadora de l'IOC, formalitza la inscripció de l'alumne, fa el seguiment i suport, i és el responsable de la gestió de les proves de les matèries de l'IOC que hauran d'aplicar-se presencialment i es retornaran a l'IOC per a la seva correcció. Informa les famílies de les característiques que suposa cursar aquestes matèries a distància i del suport que s'ha de donar al fill. Així com, posa a disposició de l'alumne un espai del centre.

4.2.1.3. Especificacions relatives a diverses matèries.

Oferta de matèries optatives

Quant a l'oferta curricular del centre, l'Institut Ramon Berenguer IV oferta totes les matèries de les modalitats de Ciències i tecnologia, Humanitats i ciències socials i Arts.

A part de les matèries optatives definides pel Departament d'Ensenyament, el centre oferta com a pròpia Informàtica i Electrònica de la modalitat de Ciències i tecnologia. La matèria de tecnologia s'imparteix en anglès.

Treball de recerca

El treball de recerca és un conjunt d'activitats estructurades i orientades a la investigació que realitza tot l'alumnat de batxillerat amb l'orientació i seguiment del professorat, amb l'objectiu de consolidar la competència en recerca. Es realitza entre finals del primer curs i inicis del segon curs de batxillerat. La presentació i exposició oral es planifica per al mes de gener del segon curs. L'assessorament i orientació es realitza a hores de tutoria (document PAT). Des de la coordinació de biblioteca es fan sessions d'orientació sobre recursos (bibliografia, cites, peus de fotografia, de pàgina) durant el tercer trimestre de 1er de Batxillerat. Així com, es participa en els programes Argo ICE de la UAB i en les pràctiques tutelades als laboratoris del Parc Científic de Barcelona de la UB.

El centre presenta els millors treballs de recerca a les diferents convocatòries de premis dels àmbits científic i tecnològic, d'humanitats i ciències socials i d'arts de universitats i organismes oficials.

En el marc del Pla d'Acció Tutorial del Batxillerat hi ha un articulat sobre el treball de recerca a batxillerat. L'avaluació es fa per mig de rubriques.

En els criteris d'avaluació es despleguen uns indicadors que avaluen el contingut, l'expressió escrita, l'exposició oral i el seguiment que es fa durant el procés d'elaboració del Treball de Recerca.

El Departament de Ciències implementa el projecte de Biologia i Física en context.

Orientació en el Pla d'Acció Tutorial de Batxillerat

En el PAT de Batxillerat hi ha planificades sessions d'orientacions per a després de l'etapa post-obligatòria. En el marc de l'orientació implementem el projecte "Experiències universitàries".

Plans Individual, exempcions i convalidacions en el batxillerat

El Decret 142/2008, de 15 de juliol, per la qual s'estableix l'ordenació d'ensenyaments del batxillerat, regula la possibilitat d'adoptar mesures d'adaptació i autoritzar plans individuals al batxillerat. Es tracta d'alumnes que compaginen els estudis de batxillerat amb la pràctica intensiva de l'esport. També els alumnes que cursen el batxillerat al mateix temps que estudis

professionals de música o dansa poden sol·licitar la convalidació d'algunes matèries de modalitat.

4.2. CICLES DE FORMACIÓ PROFESSIONAL

4.2.1. Cicles formatius de formació professional (FP LOGSE)

4.2.1.1. Cicle formatiu de Grau Mitjà Cures Auxiliars d'Infermeria

La durada del cicle és de 1400 hores, 990 de les quals s'imparteixen entre el centre educatiu i l'Hospital Comarcal d'Amposta i 410 en formació en centres de treball (FCT). La competència general d'aquest tècnic consisteix en proporcionar cures auxiliars al pacient i actuar sobre les condicions sanitàries del seu entorn: com a membre d'un equip d'infermeria en els centres sanitaris d'atenció especialitzada i d'atenció primària, sota la dependència del diplomad d'infermeria.

Les competències més rellevants que ha de manifestar el professional són:

- Preparar els materials i processar la informació de la consulta/unitat en les àrees de la seva competència.
- Aplicar cures auxiliars d'infermeria al pacient.
- Tenir cura de les condicions sanitàries de l'entorn del pacient i del material sanitari utilitzat en les diferents consultes.
- Col·laborar en la prestació de cures psíquiques al pacient, realitzant al seu nivell l'aplicació de tècniques de recolzament psicològic i d'educació sanitària.
- Realitzar tasques d'instrumentació en equips de salut bucodental.

4.2.1.2. Cicle formatiu de Grau Superior Higiene Bucodental

La durada del cicle és de 1400 hores, 990 de les quals s'imparteixen entre el centre educatiu i 410 en formació en centres de treball (FCT). És competència general d'aquest tècnic promoure la salut de les persones i de la comunitat, programant i desenvolupant activitats preventives i assistencials, com a membre d'un equip de salut bucodental, executant dites activitats mitjançant l'exploració, detecció i registre de l'estat de salut/malaltia bucodental de les persones i organitzant i programant al seu nivell el treball, sota criteris de qualitat, seguretat i optimització de recursos, sota la supervisió corresponent.

Les competències més rellevants que ha de manifestar el professional són :

- Organitzar i gestionar al seu nivell l'àrea de treball assignada en la unitat/gabinet.
- Explorar, detectar i enregistrar l'estat de salut/malaltia bucodental de les persones, sota la supervisió del facultatiu.
- Prevenir les malalties bucodentals de les persones mitjançant intervenció directa
- Avaluar la salut bucodental de les persones i la comunitat mitjançant activitats de vigilància epidemiològica
- Fomentar la salut bucodental de les persones mitjançant activitats d'educació sanitària i promoció de la salut.

5. INDICADORS DE CENTRE

OBJECTIU 1: MILLORAR ELS RESULTATS EDUCATIUS

Índex d'alumnes de 1r ESO que promocionen de curs

Índex d'alumnes de 2n ESO que promocionen de curs

Índex d'alumnes de 3r ESO que promocionen de curs

Índex d'alumnes que es graduen

Índex d'alumnes de 4t ESO amb la competència lingüística:
llengua catalana

Índex d'alumnes de 4t ESO amb la competència lingüística:
llengua castellana

Índex d'alumnes de 4t ESO amb la competència lingüística:
llengua anglesa

Índex d'alumnes de 4t ESO amb la competència matemàtica

Índex d'alumnes de 4t ESO amb la competència científico-
tecnològica

Batxillerat. Índex d'alumnes de 1r que promocionen de curs

Batxillerat. Índex d'alumnes que es graduen en Batxillerat

OBJECTIU 2: MILLORAR LA COHESIÓ SOCIAL

Índex d'alumnes amb necessitats educatives especials

Índex d'alumnes amb necessitats educatives específiques

Índex d'alumnes de nova incorporació al sistema educatiu (menys de 2 anys)

Índex d'alumnes de nacionalitat estrangera

Índex d'alumnes que gaudeixen d'ajuts per a l'adquisició de llibres de text i material didàctic complementari i informàtic

Índex d'alumnes de 1r amb PI

Índex d'alumnes de 2n amb PI

Índex d'alumnes de 3r amb PI

Índex d'alumnes de 4t amb PI

Índex d'absències d'alumnat d'ESO superior al 5%

Índex d'absències d'alumnat d'ESO superior al 25%

OBJECTIU 3: MILLORAR LA IMATGE DE CENTRE

Percentatge d'alumnat que participa en projectes de recerca amb les universitats

Taxa de Projectes de Recerca presentats a Premis

Taxa de jornades de ciència implementades

Taxa de Projectes de Centre duts a terme

6. PROJECTE LINGÜÍSTIC DE CENTRE

6.1. Introducció

6.2. Context sociolingüístic

6.3. El tractament de les llengües

6.3.1. La llengua catalana, llengua vehicular i d'aprenentatge

6.3.1.1. La llengua, vehicle de comunicació i de convivència

6.3.1.2. L'aprenentatge / ensenyament de la llengua catalana

6.3.1.3. El català, llengua vertebradora d'un projecte plurilingüe

6.3.2. La llengua castellana

6.3.2.1. L'ensenyament-aprenentatge de la llengua castellana

6.3.3. Les llengües estrangeres

6.3.3.1. L'ensenyament-aprenentatge de les llengües estrangeres

6.3.4. Organització i gestió

6.3.4.1. Organització dels usos lingüístics

6.3.4.2. Alumnat nouvingut

6.3.4.3. Plurilingüisme al centre educatiu

6.3.4.4. Organització dels recursos humans

6.3.4.5. Organització de la programació curricular

6.3.4.6. Biblioteca escolar

6.3.4.7. Projectió del centre

6.3.4.8. Xarxes de comunitats virtuals

6.3.4.9. Intercanvi i mobilitat

6.3.4.10. Dimensió internacional del centre

6.4. Concreció operativa del projecte

6.1. INTRODUCCIÓ

Aquest document intenta recollir tots aquells principis que són compartits per la comunitat educativa respecte a l'ús i el procés d'ensenyament i aprenentatge de les llengües als diferents àmbits del centre. Ha estat elaborat per una comissió representativa de tots els cicles de l'institut, i ha estat consensuat pel professorat del centre. Com a tal, és un instrument que vincula famílies, alumnat, professorat i personal del centre respecte a l'objectiu comú de fer efectiu l'aprenentatge de les diferents llengües al centre.

Com a part del projecte educatiu, té una vigència llarga i tracta de recollir globalment tots els aspectes d'ús de les llengües del centre. Tanmateix, serà revisat periòdicament per tal de fer efectius els objectius de millora que seran recollits a la programació anual de centre i avaluats en la memòria anual. La direcció del centre vetllarà per la seva distribució i coneixement per part de tota la comunitat educativa.

6.2. CONTEXT SOCIOLINGÜÍSTIC

Un nombre aproximat de 880 nois i noies estudien al nostre centre, en el qual s'imparteixen els dos cicles d'ESO, el Batxillerat i diversos cicles formatius (CAI, BUCO).

Pel que respecta a la procedència de l'alumnat, cal comentar que, 123 són provinents d'altres països, és a dir, el 13,91%, mentre que la resta, 761, el 86,09%, de la mateixa comarca (data del 3 de març de 2010).

Entre l'alumnat nouvingut del centre es parlen diverses llengües: romanès, lituà, àrab, xinès, portuguès, berber, ucraïnès, urdú i castellà, que és el grup més nombrós. En horari d'esbarjo cal remarcar que usen la llengua pròpia algun grup procedent d'Amèrica del Sud o algun més reduït d'alumnat romanès.

6.3. EL TRACTAMENT DE LES LLENGÜES

La llengua és un vehicle de comunicació i de relació entre les persones, però també és un instrument bàsic d'accés als sabers culturals. Permet accedir a diferents maneres d'entendre la realitat, als sabers generats per diferents grups culturals i lingüístics, i també permet desenvolupar la sensibilitat literària i artística. Però sobretot, la llengua és un dels principals vehicles de socialització i d'interacció entre les persones, és un element de medicació fonamental entre els éssers humans, un mitjà de comunicació que es troba al servei del nostre creixement com a persones.

El present document adopta aquest **enfocament comunicatiu** de la llengua que parteix dels principis psico-pedagògic que les llengües s'aprenen

en contextos reals d'ús a través de la interacció significativa amb altres parlants. Les investigacions en el camp de l'aprenentatge de llengües als darrers decennis reforcen la importància d'aquesta dimensió comunicativa de la llengua. En conseqüència, l'àmbit escolar ha de proporcionar contextos reals d'ús de les diferents llengües que l'alumnat haurà de dominar en finalitzar l'escolarització obligatòria.

El nou currículum escolar adopta **una estructura per competències** que destaca la necessitat de que totes i cadascuna de les àrees curriculars contribueixin al desenvolupament de les competències bàsiques que l'alumnat ha de dominar en finalitzar l'escolarització. Així, per exemple, totes les àrees curriculars són responsables del desenvolupament de *la competència comunicativa lingüística i audiovisual*, independentment de què en l'àmbit de llengües es treballi de manera singular també aquesta competència. El present document recull aquesta concepció per competències del currículum en funció de la qual la llengua és un eix transversal que cal desenvolupar de manera sistemàtica a través de totes les àrees curriculars.

Les investigacions psicolingüístiques destaquen que una llengua pot dominar amb diferents graus de competència. Totes les persones naixem amb una capacitat innata per aprendre qualsevol llengua del nostre context vital. Tanmateix, hi ha un grau de domini de la llengua, conegut com a **llenguatge acadèmic**, íntimament relacionat amb la llengua escrita, que requereix de múltiples situacions d'ús de la llengua en aquests contextos. El

desenvolupament d'aquest llenguatge acadèmic és també responsabilitat de totes les àrees curriculars, i queda explicitat al nou currículum en moltes de les competències bàsiques, en concret, *la competència comunicativa lingüística i audiovisual, la competència de tractament de la informació i competència digital, i la competència d'aprendre a aprendre*. En conseqüència, el desenvolupament de les estratègies de la comprensió lectora i de la composició escrita ha de ser contemplat en tot moment al centre educatiu.

Igualment, la recerca pedagògica també fa referència a la necessitat de què **les estructures lingüístiques comunes** a totes les llengües es presentin en una sola llengua però comptin amb els contextos de pràctica i d'ús en totes les llengües per tal que es puguin donar els processos de transferència d'aquestes estructures d'una llengua a una altra.

Però a l'actual societat de la informació resulta també imprescindible tenir una competència suficient de més d'una llengua. **La immersió en Català** està demostrat que és l'opció organitzativa que millor garanteix que l'alumnat, en acabar l'escolarització obligatòria, domini les dues llengües oficials de Catalunya. Tots els estudis comparatius realitzats fins ara ho confirmen així. Però en la societat del segle XIX resulta imprescindible també ser capaç de comunicar-se eficaçment en altres llengües. Es fa necessari dominar amb profunditat alguna llengua estrangera, però també cal desenvolupar **la competència plurilingüe** que ens permeti comunicar-nos, amb diferents graus de domini, amb persones d'altres contextos lingüístics.

Per acabar aquesta declaració de principis que guien tot aquest document, volem destacar que, tal i com apunten les investigacions educatives, una llengua s'aprèn des d'un sentiment de respecte envers la pròpia cultura i identitat, i a partir **d'un lligam emocional** amb els parlants de la nova llengua.

6.3.1. LA LLENGUA CATALANA, LLENGUA VEHICULAR I D'APRENTATGE

6.3.1.1. La llengua, vehicle de comunicació i de convivència

Com hem apuntat abans, la llengua és un mitjà per accedir a la cultura, però sobretot és un vehicle de comunicació de medicació entre les persones. Igualment, la llengua esdevé un vehicle fonamental per a la cohesió social entre tots els membres de la comunitat educativa i amb l'entorn.

- El català, tal i com recull la normativa legal vigent, és la llengua vehicular i d'aprenentatge del centre i s'utilitzarà en qualsevol de les activitats organitzades per aquest. En conseqüència, aquest serà el vehicle d'ensenyament–aprenentatge i de relació regular en tots els àmbits interns i externs del centre, i en especial en les activitats amb l'alumnat..

6.3.1.2. L'aprenentatge-ensenyament de la llengua catalana

- Atès que una llengua s'aprèn més efectivament quan s'usa en contextos funcionals i significatius, l'ensenyament de totes les llengües del centre tindrà un **enfocament comunicatiu**. Més que una àrea d'estudi, la llengua

és un vehicle de comunicació per fer coses amb els altres. En conseqüència, es vetllarà perquè l'aprenentatge de les llengües, i en concret del Català, tinguin un enfocament significatiu i funcional, a través de la creació de situacions comunicatives que incentivin l'ús de la llengua.

- L'aprenentatge d'una llengua requereix de múltiples situacions d'ús funcional de la llengua. Atès que la **competència comunicativa** lingüística i audiovisual és una competència bàsica, totes les àrees curriculars vetllaran pel seu desenvolupament.
- En consonància amb l'enfocament comunicatiu, les quatre habilitats lingüístiques bàsiques es treballaran de manera integrada. **La llengua oral i la llengua escrita** rebran un tractament integrat i no aïllat. Igualment, es vetllarà perquè l'alumnat participi en una diversitat de dinàmiques grupals (gran grup, petit grup, parelles, treball individual) que faciliti el procés d'aprenentatge de les llengües.
- L'adquisició d'una **llengua a nivell oral** precisa de situacions d'ús de la llengua. Per tal, cal que el professorat vetlli per la creació d'ambients i de situacions reals que requereixin l'ús del català per comunicar-se amb altres parlants. La interacció i participació a nivell oral és doncs imprescindible. En conseqüència, el centre, sempre que sigui possible, intentarà crear contextos d'ús de la llengua oral en petits grups.
- L'aprenentatge de **llengua escrita** seguirà un enfocament constructivista, amb diversitat de mètodes (global, analític) en funció de la seva adequació a cada moment.

- Atès la importància de les competències de tractament de la informació i d'aprendre a aprendre com a requisit de l'èxit acadèmic, l'ensenyament de les llengües es concentrà en **el desenvolupament de les estratègies** de la llengua oral i la llengua escrita.
- L'atenció a la diversitat és un dels principals reptes del sistema educatiu. En conseqüència, l'organització horària i l'organització del professorat comptarà amb mecanismes d'atenció de la diversitat a nivell de centre: reforços, grups flexibles, desdoblaments, etc. Igualment, per tal de poder atendre la diversitat a l'aula ordinària, el professorat farà servir un seguit de recursos organitzatius a l'aula: grups cooperatius, treball diversificat, treball en parelles, etc.
- Atès que la competència en llengua catalana és un mitjà important d'accés als aprenentatges, el centre vetllarà perquè **l'alumnat nouvingut** que desconegui aquesta llengua pugui comptar amb les mesures organitzatives i didàctiques que els permetin accelerar el seu procés d'aprenentatge de la llengua.
- Per tal de fer efectiu l'objectiu que el nostre alumnat en acabar l'escolarització sigui competent en els dues llengües oficials a Catalunya, el centre continuarà aplicant des de l'entrada de l'alumnat **el programa d'immersió lingüística**. En funció d'aquest, totes les àrees s'imparteixen en llengua catalana, a excepció de les àrees de llengua castellana i llengües estrangeres. Igualment, el català s'empra en totes les activitats orals i escrites: les explicacions del professorat, el material didàctic i els llibre de text, els exercicis de l'alumnat i els d'avaluació, etc.

- Com a part del programa d'immersió, l'aprenentatge inicial de la lectura i l'escriptura es farà en llengua catalana.
- L'adequació del **material didàctic** al nivell de competència de l'alumnat és fonamental per tal que l'aprenentatge sigui possible. En conseqüència, el centre continuarà adquirint material per tal de poder atendre la diversitat de novells acadèmics de l'aula ordinària. El llibre de text és una eina més, però en cap cas ha de ser la única ni ha d'establir de manera inflexible el currículum educatiu. Per tant, es prioritzarà l'aprofundiment en el tractament de les estratègies de la llengua oral i escrita per davant del nombre de temes tractats.
- Per tal de fer un seguiment del procés d'ensenyament i aprenentatge i poder fer-ne les modificacions adequades. Igualment, **l'avaluació** serà un procés continu, amb una diversitat d'eines subjectives i objectives.
- L'avaluació no pot ser mai un element d'exclusió. En conseqüència, l'avaluació de l'alumnat serà sempre en funció del punt de partida de l'alumne/a, del seu procés de desenvolupament individual. Per facilitar aquesta tasca, l'alumnat que no compta amb una competència lingüística necessària per seguir el ritme normal de les classes comptarà amb un pla individual (**PI**) en què es farà constar els objectius, els reforços, i els criteris d'avaluació propis.

6.3.1.3. El català, llengua vertebradora d'un projecte plurilingüe

- El fet que la llengua regular de les activitats del centre sigui el Català es compaginarà amb una actitud d'incentivació del coneixement d'altres llengües i altres realitats sociolingüístiques, tant en l'àmbit de llengües com en totes les àrees curriculars.
- Malgrat que *la competència plurilingüe* és una competència pròpia de l'àmbit de llengües, tot el centre vetllarà perquè tot l'alumnat desenvolupi una actitud positiva envers **la diversitat lingüística i cultural**. Igualment, es promourà tant a les nostres instal·lacions com a fora d'elles que el nostre alumnat participi en horari extraescolar en activitats de coneixement oral i escrit d'altres llengües. I en especial amb l'alumnat nouvingut es motivarà pel manteniment de la llengua materna i pel seu desenvolupament a nivell escrit.
- El plurilingüisme ha d'afavorir també el coneixement de diferents realitats socials i culturals, i en especial la de l'alumnat procedent de diferents contextos. Per tant, el currículum de les diferents àrees de coneixement adoptarà una perspectiva intercultural sempre que sigui possible.
- *Les competències audiovisuals i de tractament de la informació digital* són competències bàsiques molt lligades amb la competència comunicativa. Moltes activitats comunicatives parteixen o incorporen **la utilització de mitjans audiovisuals**. Per tant, cal vetllar perquè la utilització d'aquestes eines contribueixin al desenvolupament de la

llengua catalana en concret i de la competència comunicativa en general.

6.3.2. LA LLENGUA CASTELLANA

6.3.2.1. L'ensenyament-aprenentatge de la llengua castellana

- **L'ensenyament del castellà** tindrà garantida la presència adequada en tot el currículum de l'ensenyament, de manera que en acabar l'escolarització tot l'alumnat sigui en competent tant a nivell oral com a nivell escrit.
- La llengua castellana s'introduirà a nivell oral a partir de primer de primària, mentre que l'ensenyament de la llengua escrita es farà de manera sistemàtica en el moment en què l'alumnat ja tingui un cert nivell d'alfabetització en Català
- **El tractament de la llengua castellana** seguirà el mateix enfocament comunicatiu, funcional i constructivista que el presentat abans per la llengua catalana. Així, el professorat vetllarà per la creació de contextos d'ús comunicatius de la llengua castellana.
- Aquesta creació de contextos i situacions de comunicació reals serà d'especial importància per tal que **les estructures lingüístiques** comunes presentades en català puguin ser transferides a la llengua castellana.
- Atès que el castellà és la llengua dominant als mitjans de comunicació i en molts contextos socials, el centre vetllarà perquè **l'alumnat nouvingut**, en especial de procedència hispana, pugui desenvolupar

també una competència lingüística en català. Així, cal que les comunicacions regulars amb aquest alumnat es faci en llengua catalana, sense oblidar que una llengua s'aprèn a partir del vincle emocional amb els parlants d'aquella llengua.

6.3.3. LES LLENGÜES ESTRANGERES

6.3.3.1. L'ensenyament-aprenentatge de les llengües estrangeres

- El centre té la llengua anglesa i francesa com a primera i segona llengua estrangera. La llengua anglesa s'introdueix a primer i la francesa a segon d'ESO i fins a 1r de batxillerat. Des del curs 2011-2012 s'oferta alemany a 4t d'ESO. A partir del curs 2012-2013 s'ampliarà a 1r de batxillerat.
- Des del curs 2011-12 s' imparteix una matèria no lingüística (informàtica) en anglès a l'alumnat de 1r de batxillerat i amb previsions d'ampliar l'oferta a 4t d'ESO.
- La metodologia d'ensenyament i aprenentatge de la llengua estrangera seguirà també els **mateixos principis psicopedagògics** presentats abans: l'enfocament comunicatiu – funcional, la concepció constructivista, el tractament integrat de la llengua oral i la llengua escrita, etc.
- Tanmateix, atès que per a les llengües estrangeres no existeixen els mateixos contextos d'ús real, caldrà vetllar especialment per la creació de situacions funcionals d'ús d'aquestes llengües. La metodologia de

tasques comunicatives i projectes és un enfocament que permet compensar la mancança de contextos d'ús reals. Està previst endegar el curs 2012-13 un projecte d'intercanvi amb alumnat procedent de centres francesos. A més a més, l'institut ja fa 10 anys que realitza viatges culturals a destinacions de parla majoritàriament anglesa.

- Els **materials audiovisuals**, la creació de blocs com a eina d'aprenentatge i de difusió i la participació en projectes que impliquen un **intercanvi real** amb parlants d'aquestes llengües significa una oportunitat per crear contextos funcionals d'ús de la llengua. Adjuntem els enllaços per a poder consultar:

<https://www.iesramonberenguer.org/altres-links-blogs-dels-professors.php>

- La correspondència mitjançant internet, la participació en projectes de recerca col·lectius a 4t d'ESO, així com els de batxillerat i l'intercanvi de vivències seran metodologies que es tindran especialment en compte en aquestes àrees. Durant el curs 2012-13 s'iniciarà un intercanvi de correu electrònic amb estudiants de la Catalunya Nord, projecte dut a terme entre el Departament de Llengua i literatura catalana i el Seminari de francès.

6.3.4. ORGANITZACIÓ I GESTIÓ

6.3.4.1. Organització dels usos lingüístics

- Com ha estat recollit abans, **el català**, tal i com recull la normativa vigent, serà el vehicle d'expressió normal en totes les activitats docents i administratives, tant les internes com les de projecció externes del

centre. Així, serà la llengua de comunicació habitual amb l'alumnat i amb les famílies, la llengua en què es redactaran els documents del centre, i la llengua de relació habitual amb tota la comunitat educativa i els serveis de suport del centre (tallers, xerrades...).

- Per tal de vetllar pel **coneixement de l'entorn social i cultural** immediat i, en especial, de la llengua, la història, la geografia, la cultura i la realitat social catalanes, el centre participarà i col·laborarà en activitats internes i externes que fomentin l'ús de la llengua i la cultura catalana. Activitats del PEE de l'Ajuntament d'Amposta com el coneixement del propi patrimoni, els Tallers d'Educació per la llengua_sobre la diversitat lingüística o bé el curs intensiu de llengua catalana per a l'alumnat nouvingut.
- Igualment, el centre tindrà una participació activa en les activitats culturals que organitzen les diferents entitats culturals de la ciutat per tal d'incentivar l'ús de la llengua (concerts, certàmens literaris, lectures a la biblioteca, teatre dirigit a l'alumnat d'educació infantil ... etc.)
- En aquesta mateixa línia, el centre vetllarà perquè les **activitats culturals** que s'organitzen des de les diferents entitats de la localitat en el centre es facin sempre en llengua catalana (esports municipals, activitats del pla educatiu d'entorn, etc.).
- La direcció del centre vetllarà perquè les **activitats extraescolars i el servei de menjador** es desenvolupin sempre en la llengua catalana. Igualment, totes **les comunicacions** amb les famílies, sobretot les escrites, es faran en català. En les comunicacions orals (entrevistes amb

els pares i mares) i només si es considera adient, es pot sol·licitar la presència d'un intèrpret (alumnat AA).

6.3.4.2. Alumnat nouvingut

- Atès que **la competència en llengua catalana** resulta fonamental per tal d'accedir als aprenentatges i per la integració social i cultural, el centre facilitarà els mecanismes de reforç necessaris perquè l'alumnat nouvingut aprengui aquesta llengua. El centre comptarà amb el curs intensiu de llengua per a l'alumnat nouvingut i si la comissió Lic ho considera adient, els/les alumnes podran participar en els tallers d'estudi assistit. L'institut estarà sempre en contacte amb el Centre Obert d'Amposta, el qual ajuda a la integració més ràpida de l'alumnat nouvingut.
- Independentment d'aquests reforços, l'aprenentatge de la competència comunicativa és responsabilitat de totes les àrees del currículum. Per tant, dins de l'aula ordinària, el professorat tindrà en compte **estratègies d'atenció a la diversitat** que facilitin aquest objectiu: grups cooperatius, parelles lingüístiques, companys guia, materials adaptats, etc.
- Però a més d'aprendre les llengües oficials de Catalunya, l'alumnat nouvingut ha de poder comptar amb la possibilitat de poder mantenir i ampliar el coneixement oral i escrit de les seves **llengües d'origen**. Per

això, el centre vetllarà perquè en activitats extraescolars al centre o fora d'aquest, l'alumnat nouvingut pugui desenvolupar també la seva llengua.

6.3.4.3. Plurilingüisme al centre educatiu

- L'habilitat d'entendre missatges senzills i de poder-se expressar en diferents llengües sobretot a nivell escrit, és a dir, **la competència plurilingüe**, és també un objectiu de l'àmbit de llengües. En conseqüència, el centre vetllarà en la seva programació per l'organització de situacions comunicatives amb parlants d'altres llengües estrangeres, sobretot de les llengües romàniques més properes, que possibilitin el desenvolupament d'aquests competències.
- Igualment, com hem recollit abans, el nostre centre pensa que **la diversitat lingüística** és una riquesa immensa de la qual cal tenir-ne cura. Per tant, s'intentarà que l'alumnat nouvingut conservi i desenvolupi les seves llengües d'origen.
- Si bé **la comunicació amb les famílies** en general es farà en català, en els casos necessaris el centre comptarà amb els serveis de mediació i de traducció lingüística que posa a l'abast l'administració per tal de facilitar l'intercanvi i el vincle amb les famílies.

6.3.4.4. Organització dels recursos humans

- **La distribució dels recursos humans** del centre tindrà com a criteri bàsic el desenvolupament de les competències bàsiques de tot

l'alumnat. Això pot comportar mesures com a grups flexibles, grups de reforç, desdoblament de grups en algunes àrees, etc.

- Un dels principals recursos humans del centre és el **propi alumnat**. Per tant, el centre organitzarà situacions de cooperació i d'interacció entre l'alumnat: padrins de lectura, parelles lingüístiques, treball cooperatiu, tutoria entre iguals, etc.
- **La formació del professorat** del centre tindrà un eix transversal en tots els possibles cursos: el desenvolupament de mesures organitzatives i d'estratègies didàctiques que permetin una millor atenció a la diversitat de l'alumnat.

6.3.4.5. Organització de la programació curricular

- Per tal de vetllar per la **coherència** del nostre projecte educatiu, i en concret d'aquest projecte lingüístic, el centre disposa de reunions regulars d'equips docents (de cicle, de nivell, d'àrea, etc.)
- A través d'aquestes **reunions de coordinació**, el centre programarà una adequada distribució de les competències bàsiques i de les estratègies de la llengua oral i escrita que cal treballar en les diferents àrees i cursos.
- Igualment, **les estructures lingüístiques** comunes s'han de poder practicar en cadascuna de les llengües d'aprenentatge. Això és un requisit necessari per a la seva transferència i desenvolupament. Tanmateix, no cal repetir la presentació sistemàtica d'aquestes

estructures a cada llengua. Per tant, a través dels mecanismes regulars de coordinació pedagògica el centre vetllarà perquè aquesta distribució i aquesta transferència de les estructures comunes sigui una realitat a les aules.

- **Les coordinacions de l'equip de docents** han de possibilitar també el seguiment acurat del progrés de l'alumnat. A través d'aquest seguiment regular, el centre adoptarà els mecanismes i les estratègies d'atenció a la diversitat més adequats.

6.3.4.6. Biblioteca escolar

- **L'accés i el tractament de la informació** comprenen un seguit d'habilitats que queden recollides en el nou currículum sobretot en les competències de tractament de la informació i d'aprendre a aprendre. Per desenvolupar aquestes competències, l'alumnat ha de comptar amb els recursos bibliogràfics, audiovisuals i digitals adequats. **La biblioteca escolar** és un centre de dinamització de moltes activitats que possibiliten l'assoliment d'aquestes competències.
- A més de ser un espai de dinamització dels projectes d'aprenentatge, la biblioteca de centre és també un eix fonamental per tal de fer efectiu un **pla de foment de la lectura**. Com a part del nou currículum, cada alumne/a ha de dedicar un mínim de mitja hora diària a la lectura, ja sigui a través d'activitats específiques de lectura, ja sigui a través del treball curricular de les diferents àrees. En aquesta línia, la lectura, com

a part de la competència comunicativa, és una responsabilitat de totes les àrees curriculars.

6.3.4.7. Projectió del centre

- **Les activitats i els materials de projecció** externa del centre es faran de manera regular en llengua catalana.
- Per tal que les activitats d'aprenentatge de les llengües parteixin de contextos significatius i funcionals, el centre vetllarà perquè **els projectes de treball i les tasques d'aprenentatge** tinguin un lligam amb la realitat exterior.
- Com a part d'una comunitat social, el centre realitzarà també **activitats de projecció externa** que permetin conèixer amb major detall el nostre projecte educatiu. Per fer això, es podran fer servir diferents eines de comunicació: exposicions, webs, revistes, presentacions, portes obertes, etc

6.3.4.8. Xarxes de comunitats virtuals

- **Les tecnologies de la comunicació i la informació i els mitjans audiovisuals** permeten la comunicació virtual amb moltes persones. Atès que l'aprenentatge de les llengües ha de partir de situacions comunicatives reals, aquestes eines representen un ajut profund per a la creació de contextos d'ús funcionals. En conseqüència, i tal com recull el

nou currículum, les competències audiovisuals i de tractament de la informació seran dos eixos de treball transversal a través de totes les àrees curriculars.

- Igualment, les xarxes virtuals representen un **canal d'interacció i de formació del professorat** molt important. Per això, el centre participarà en activitats virtuals d'intercanvi i de col·laboració amb altres centres docents.

6.3.4.9. Intercanvi i mobilitat

- Atès que una llengua s'aprèn sobretot a través de **les interaccions comunicatives** reals amb altres parlant d'aquesta llengua, en la mesura de les possibilitats el centre facilitarà l'intercanvi físic, però sobretot l'intercanvi virtual, amb parlant d'altres llengües (veure apartat llengües estrangeres).

6.3.4.10. Dimensió internacional del centre

- L'aprenentatge ha de permetre també el coneixement d'altres realitats. Les tecnologies de la informació i la comunicació són una porta d'accés a aquesta realitat internacional. Els treballs de recerca, la utilització dels mitjans de comunicació, i els intercanvis virtuals representen estratègies didàctiques que el nostre centre farà servir per projectar aquesta **dimensió internacional**.

7. CONCRECIÓ OPERATIVA DEL PROJECTE

El projecte lingüístic forma part del projecte educatiu del centre i representa una declaració dels criteris generals adoptats per la nostra comunitat educativa pel que fa referència al tractament de les llengües del centre.

Com a document marc que és, cal que la seva concreció es faci operativa a través d'altres documents del centre, en concret el projecte curricular, les programacions d'aula, i les programacions anuals del centre.

Molts dels criteris que hem recollit en aquest document ja s'han traduït en actuacions concretes al centre i representen, per tant, una realitat del nostre centre. Tanmateix, any rera any, cal continuar treballant per tal de fer efectiu el desenvolupament de les competències bàsiques de tot l'alumnat.

La programació de cada any concretarà les actuacions que el centre prioritza en relació als criteris recollits en aquest document. Aquestes programacions anuals especificaran les actuacions que es preveuen dur a terme, amb una proposta de temporització i amb indicadors que han de permetre fer-ne el seguiment.

